

1

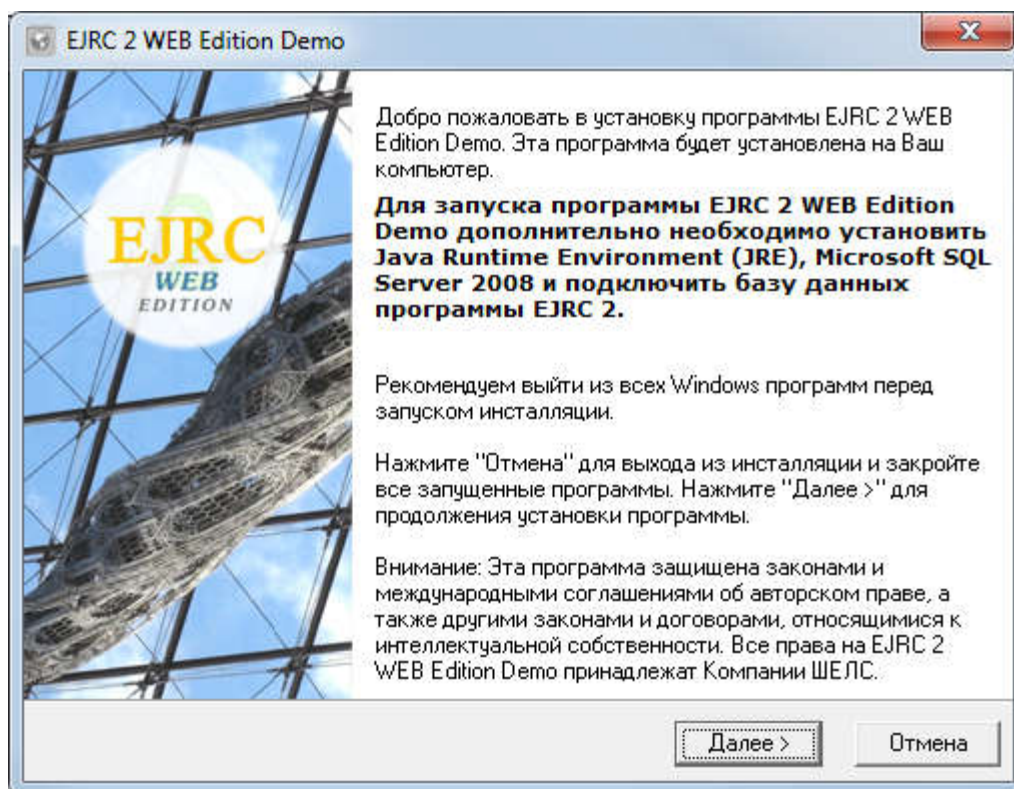
Установка

Электронный журнал регистрации клиентов 2

EJRC 2 Web

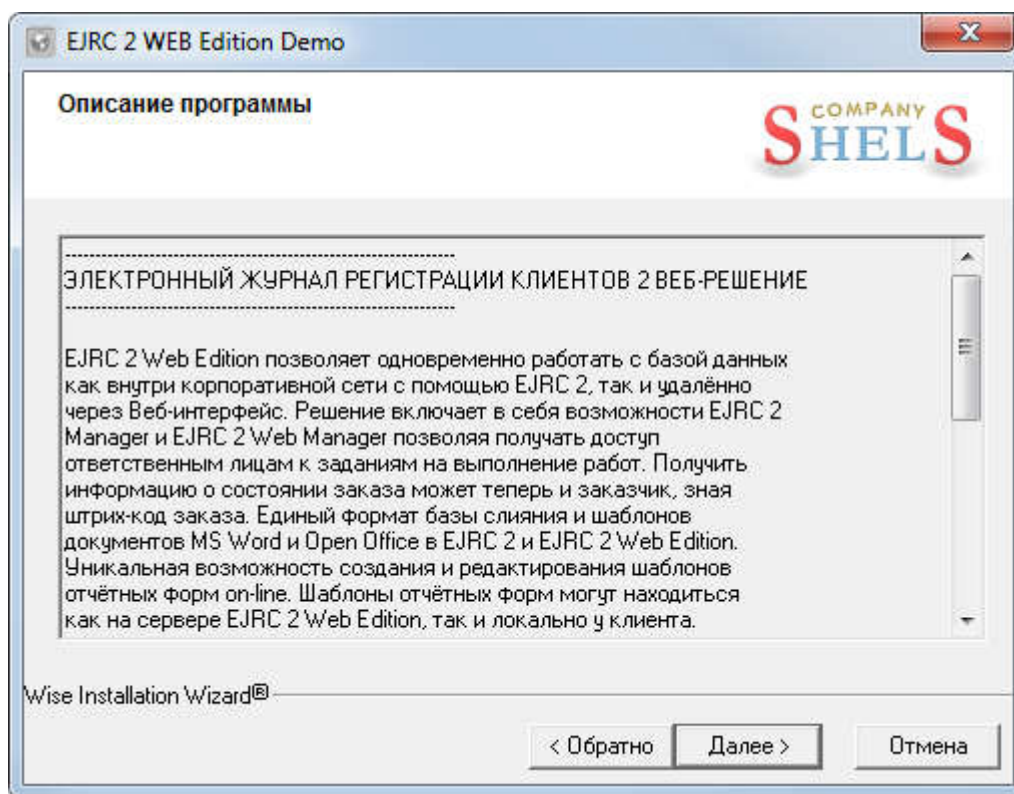
Запускаем установочный файл **setup.exe** для начала инсталляции программы **EJRC 2 Web**.

После запуска инсталляции ожидайте появления окна приглашающего выполнить инсталляцию программы. Для продолжения установки нажмите „Далее >”.



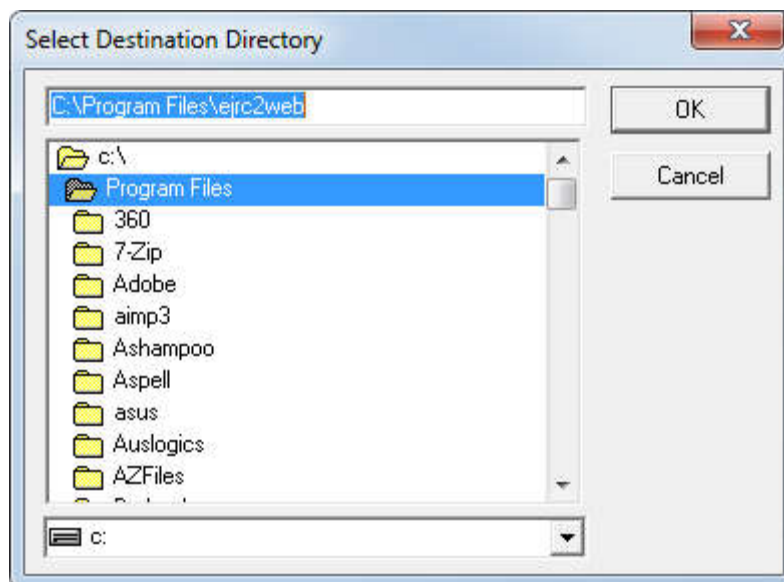
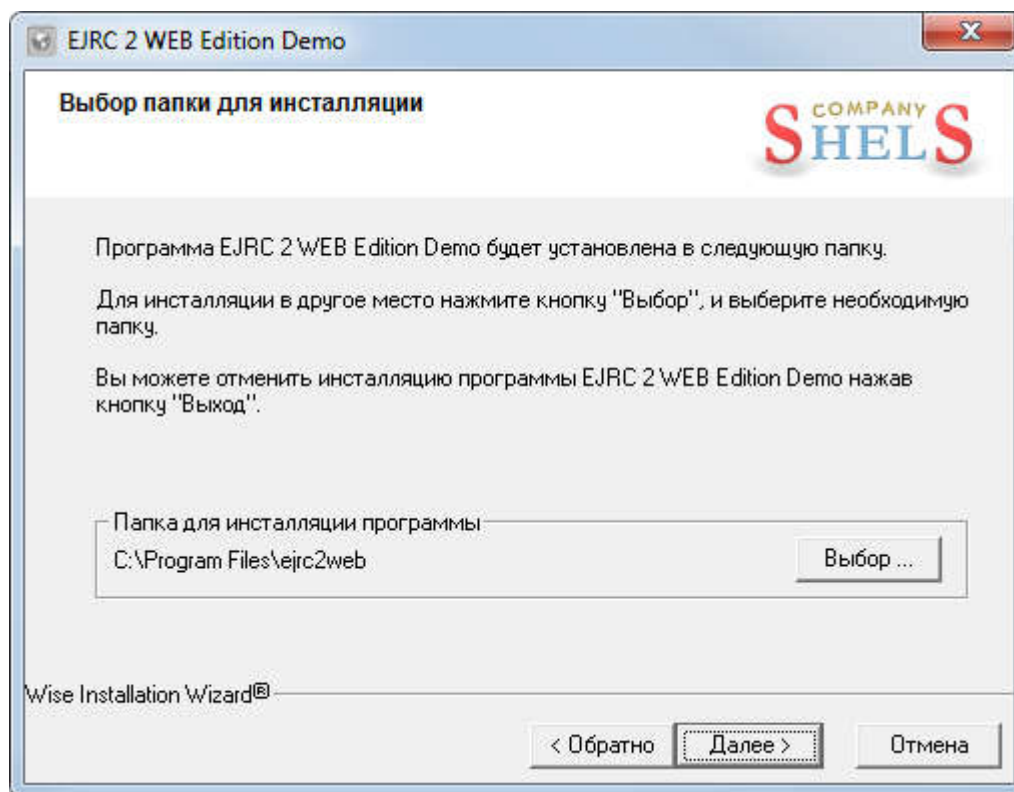
Примечание: для работы с EJRC 2 WEB Edition, необходимо дополнительно установить программы Java Runtime Environment (JRE), Microsoft SQL Server 2008, SQL Server Management Studio (рекомендуется).

Далее в окне „Описание программы” необходимо также нажать кнопку „Далее>”.

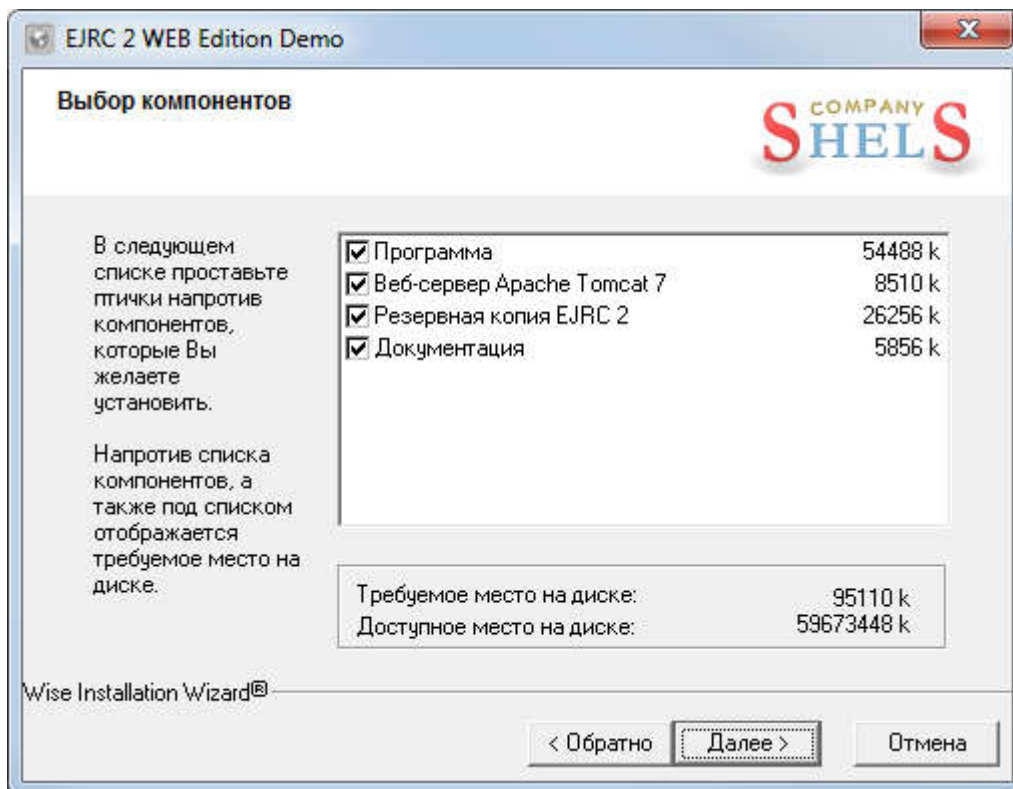


Следующее окно „Выбор папки для инсталляции” предлагает выбрать каталог для установки служебных файлов программы EJRC 2 Веб. Для продолжения инсталляции нажмите кнопку „Далее >”. В случаях, если необходимо изменить каталог нажмите кнопку „Выбор ...”. После этого в окне „Select Destination Directory” выберите или введите папку, а затем нажмите кнопку „Ok”.

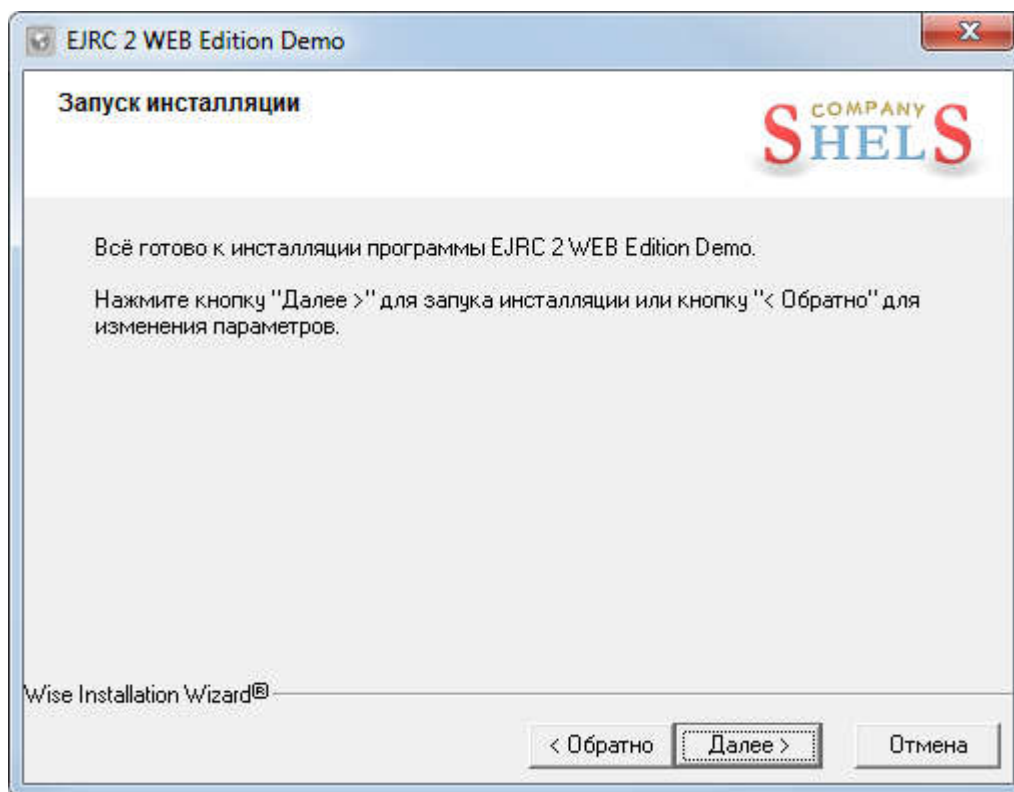
Для продолжения нажмите кнопку „Далее >“.



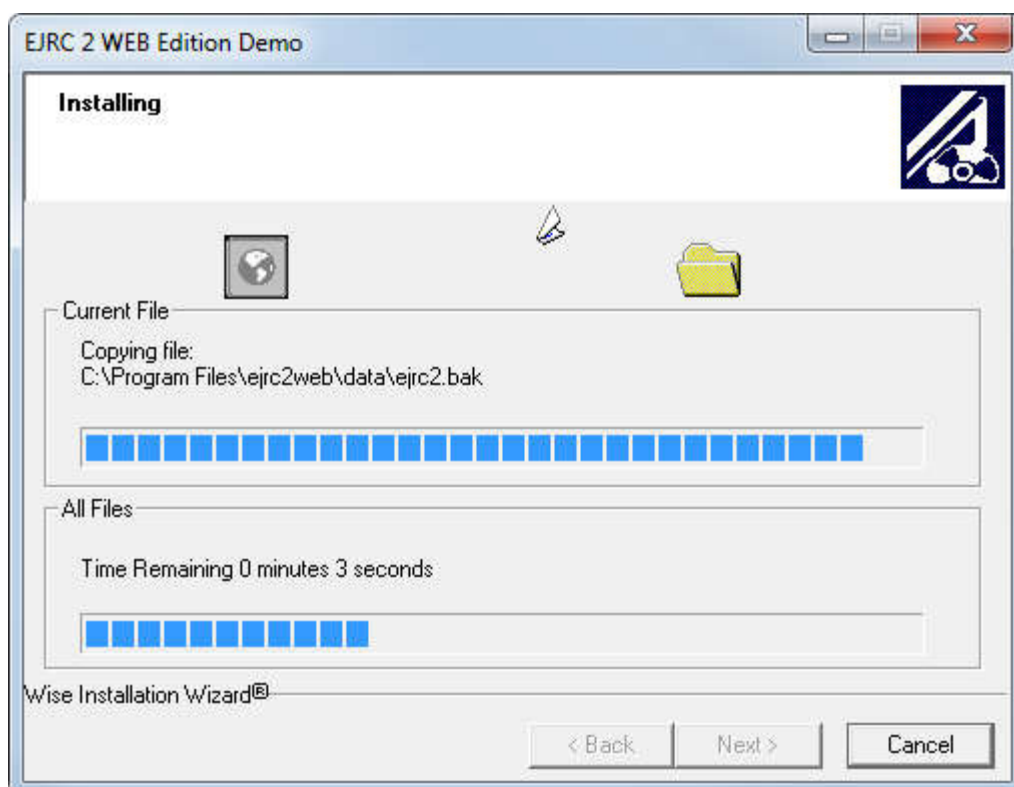
В окне „Выбор компонентов“ предоставляется возможность выбора компонентов для установки на Ваш компьютер. Если Вы первый раз инсталлируете программу, рекомендуем выполнить установку всех компонентов.



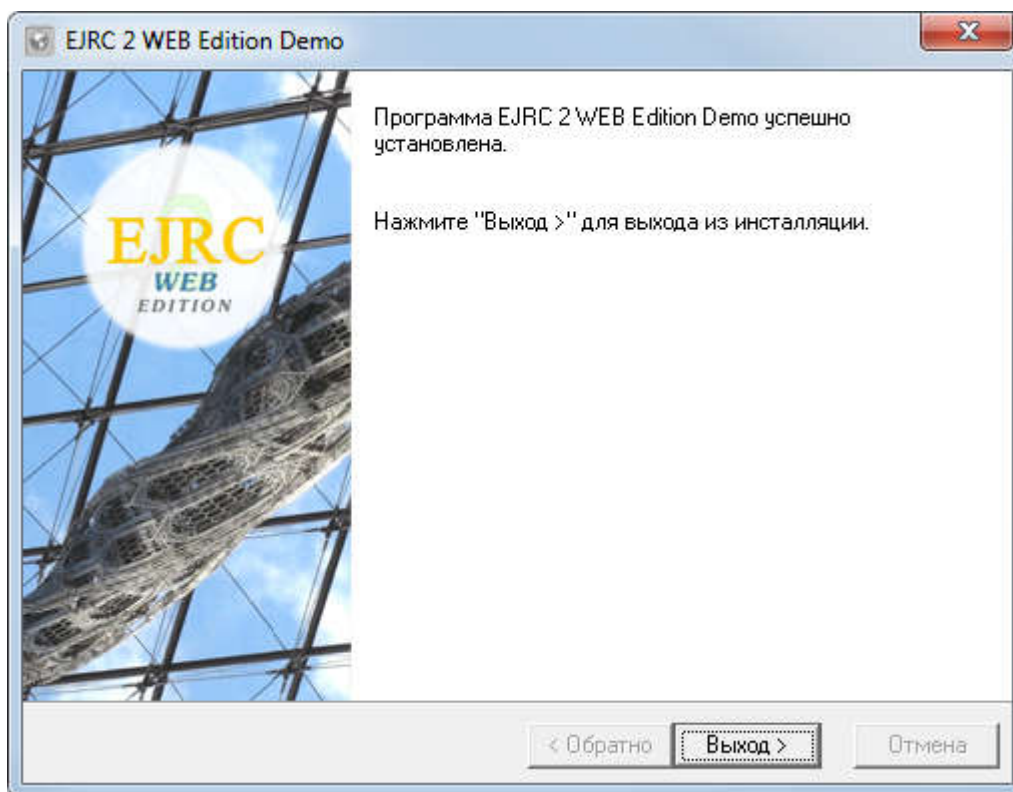
Для продолжения нажмите кнопку „Далее >“.



Далее, в окне „Запуск инсталляции“ нажмите кнопку „Далее >“, а затем ожидайте, пока будет выполнен процесс установки программы.



После окончания установки программы, нажмите на кнопку „Выход >“.

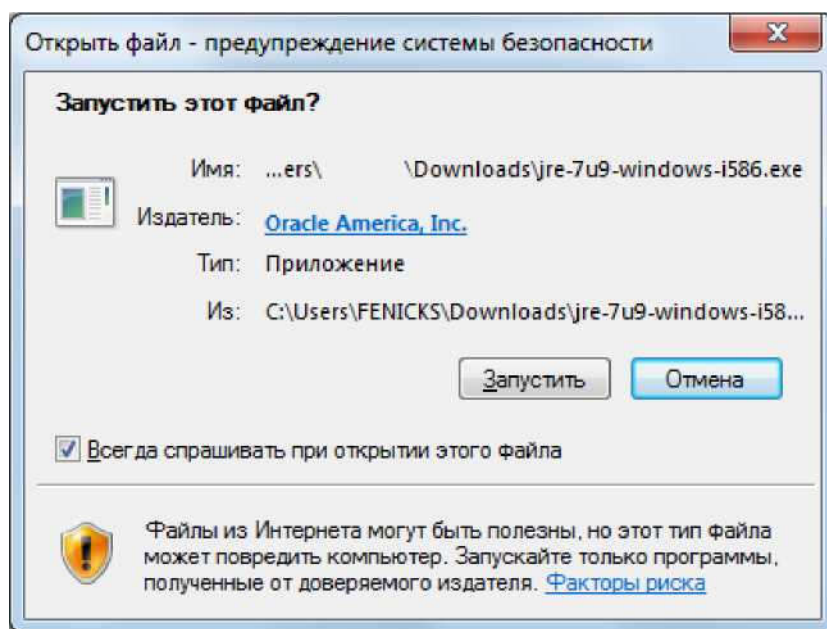


2

Установка JAVA Runtime Environment (JRE)

Запускаем установочный файл *.exe для начала инсталляции программы **Java SE Runtime Environment (JRE)**.

В окне „Предупреждение системы безопасности“ нажимаем кнопку „Запустить“, чтобы подтвердить запуск инсталляции программы.



После запуска ожидайте появления окна приглашающего выполнить инсталляцию программы **Java SE Runtime Environment**.



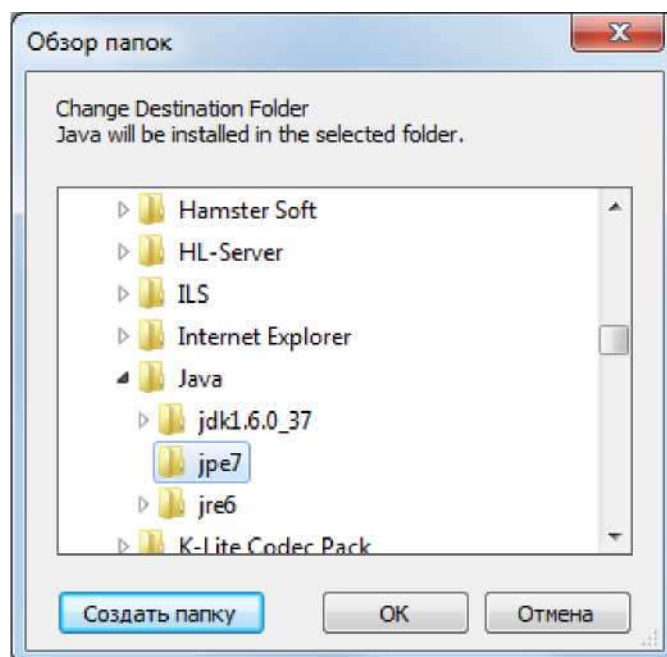
Чтобы задать другой путь к каталогу, в который будут установлены служебные файлы **Java SE Runtime Environment**, установите флажок на параметре „Change destination folder”.

Для продолжения установки нажмите „Install >”.



Примечание!

В 32-х и 64-х разрядных операционных системах, для корректной работы сервера **EJRC 2 Web** необходимо установить 32-х битное **приложением Java SE Runtime Environment**. Обратите внимание! В 64-х битных операционных системах путь приложение для переменной будет C:\Program Files (x86)\Java\jre6 и для 32-х битных - C:\Program Files\Java\jre6 соответственно.



После этого в окне „Change Destination Folder" выберите или введите папку, а затем нажмите кнопку „Ok".

Для продолжения инсталляции нажмите кнопку „Next >".

Далее, запустится окно процесса инсталляции программы „... - Progress".



После завершения процесса инсталляции, нажмите кнопку „Close“ для выхода из программы установки.



3

Дополнительные настройки

Электронный журнал регистрации клиентов 2

EJRC 2 Web

3.1

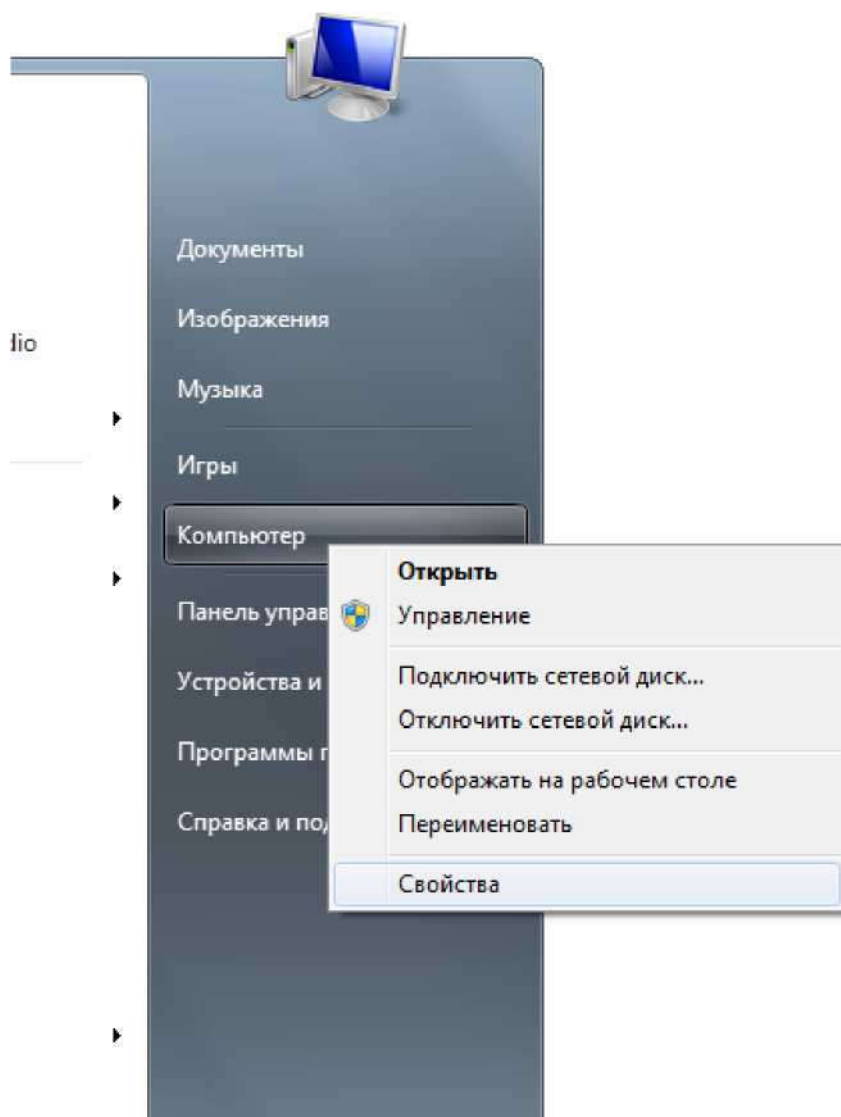
Переменные среды

Электронный журнал регистрации клиентов 2

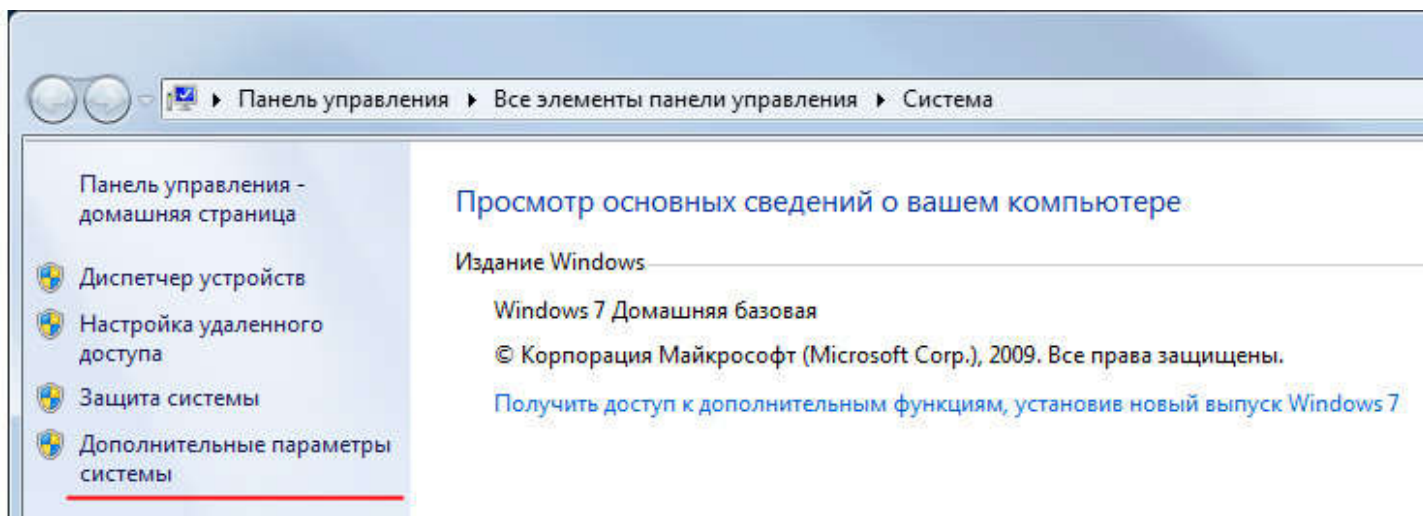
EJRC 2 Web

После завершения установки программы **Java SE Runtime Environment**, рекомендуем проверить на наличие в списке „Переменные среды“ параметра „JAVA_HOME“, который необходим для корректной работы программы.

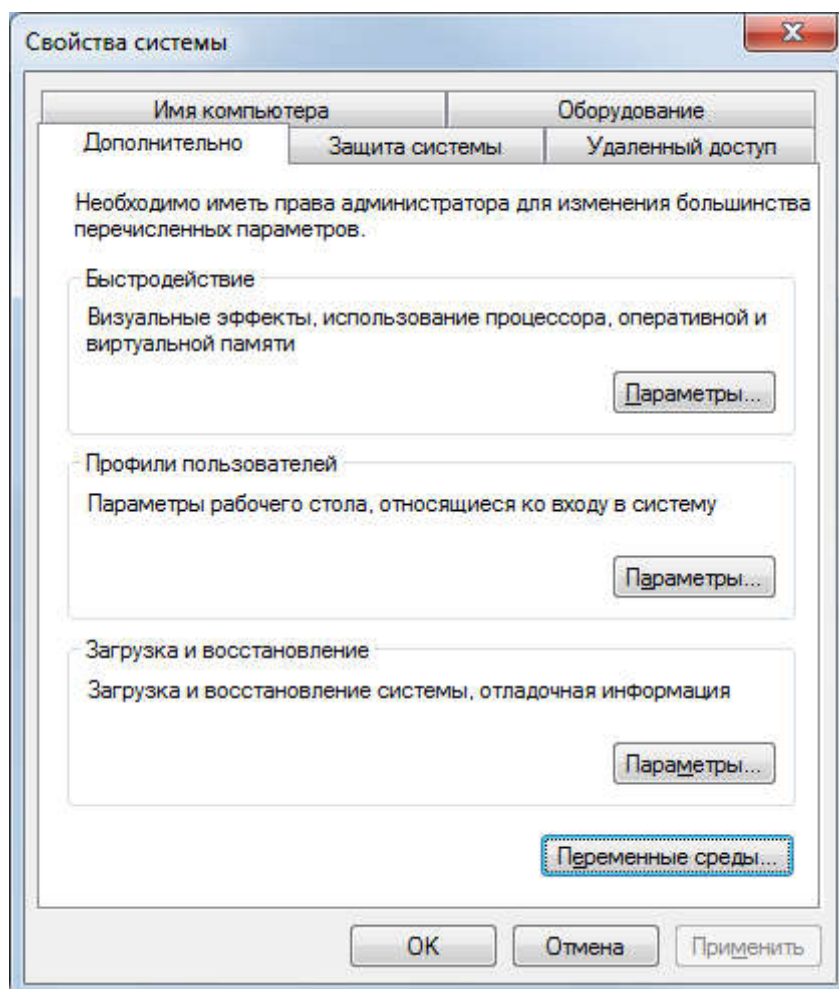
В главном меню „Пуск“, нажав правой кнопкой мышки на значке „Мой компьютер“, выберите в контекстном меню подпункт „Свойства“.



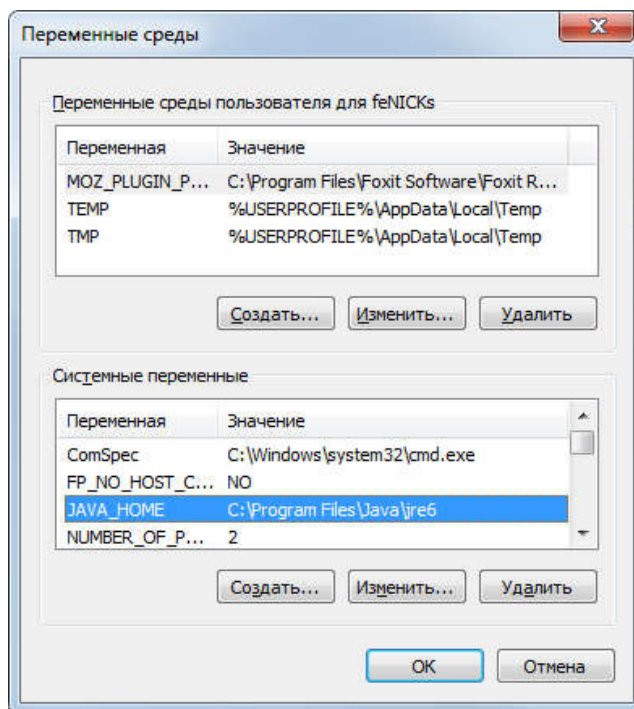
В окне „Система” выберите пункт „Дополнительные параметры системы”.



Далее в Окне „Свойства системы" нажмите кнопку „Переменные среды..."

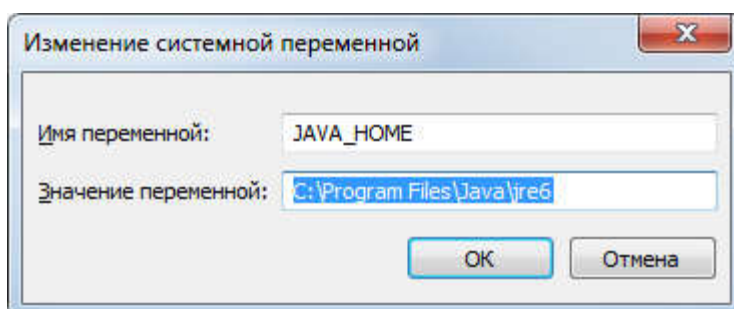


После чего откроется окно „Переменные среды“. В данном окне проверьте список „Системные переменные“ на наличие переменной „**JAVA_HOME**“.



Примечание!

1. Если в списке Вы не нашли данную переменную – Вам необходимо создать ее вручную. Нажмите кнопку „Создать...“. В окне „Новая системная переменная“ введите значения для полей: „Имя переменной:“ - **JAVA_HOME**, „Значение переменной:“ - **C:\Program Files\Java\jre6** (для 32-х битного приложения) и **C:\Program Files (x86)\Java\jre6** (для 64-х битного приложения).
2. Если в операционной системе было ранее установлено приложение Java Development Kit, вместо/дополнительно переменной JRE_HOME необходимо создать переменную **JAVA_HOME** и указать соответствующий путь: **C:\Program Files\Java\jdk1.6.0_25** (для 32-х битного приложения) и **C:\Program Files (x86)\Java\jdk1.6.0_25** (для 64-х битного приложения), где **1.6.0_25** - версия приложения.



3.2

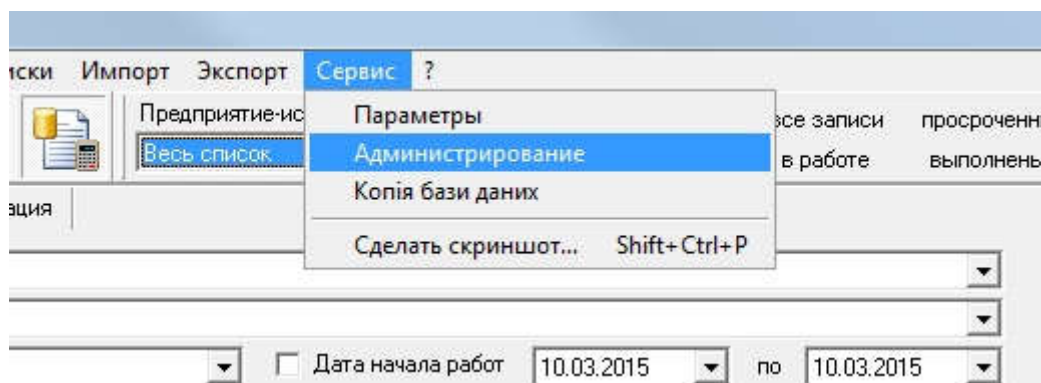
Учетные записи

Электронный журнал регистрации клиентов 2

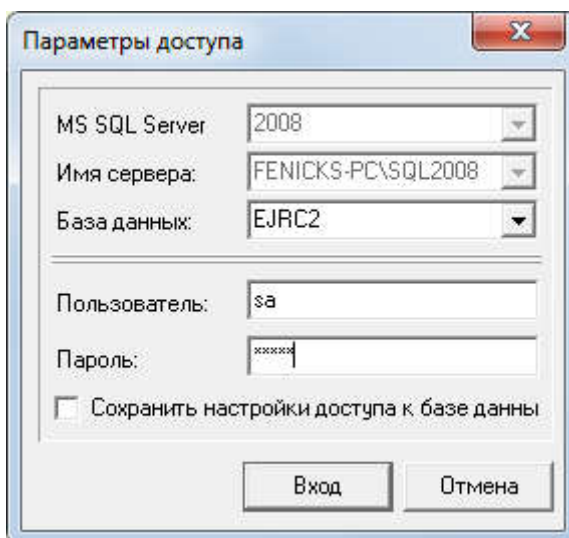
EJRC 2 Web

Для обеспечения аутентификации пользователя к подключенной через EJRC 2 Web Configuration Tool (EJRC 2 Веб-конфигуратор) базе данных и дальнейшей работе в EJRC 2 Web, необходимо дополнительно настроить параметры пользователя баз данных.

Запустите программу EJRC 2 с правами администратора базы данных. В меню „Сервис” присутствует подменю „Администрирование”, которое позволяет настроить параметры пользователей базы данных и скорректировать правила доступа. Администрирование выполняется с любого компьютера, который имеет связь с базой на сервере.

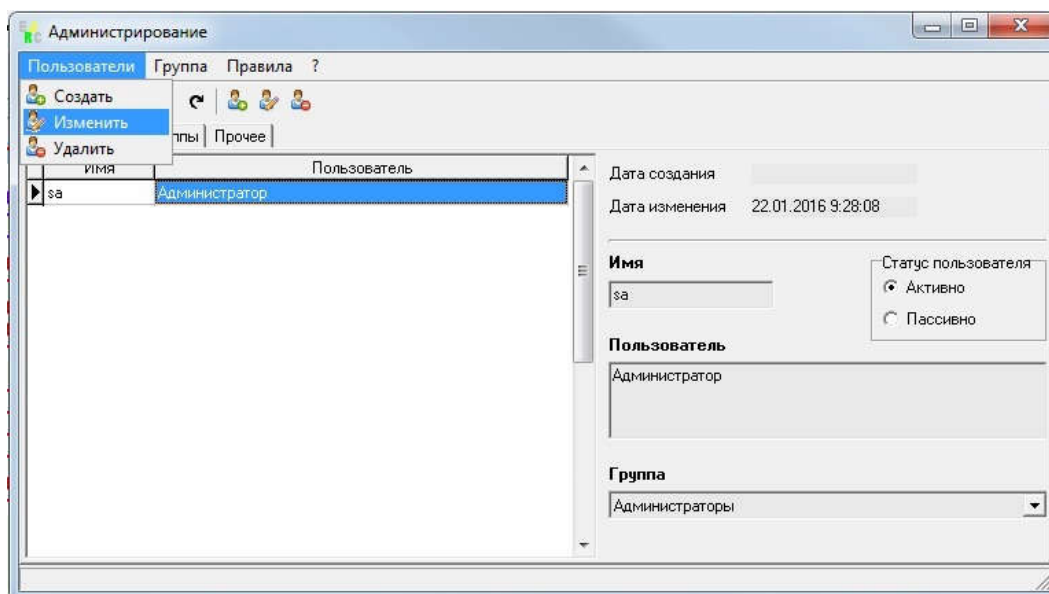


Выбрав из подменю „Администрирование”, в открывшемся окне „Соединение с базой данных”, необходимо ввести имя и пароль администратора баз данных. Если Вы используете стандартную учетную запись „Администратор”, введите в поле „Пользователь” имя „*sa*” и в поле пароль „*rrdkz*”.



После ввода имени и пароля администратора баз данных, нажмите кнопку „Вход”. Если параметры доступа были введены правильно, Вы увидите окно

„Администрирование”, в котором присутствует верхнее меню, панель кнопок и закладки „Пользователи”, „Группы” и „Прочее”.



В закладке „Пользователи” отображается перечень зарегистрированных пользователей, которые могут входить в программу EJRC 2 или EJRC 2 Web и выполнять разрешённые администратором действия. Для корректирования параметров, выберите необходимого пользователя, нажмите меню „Пользователи”, подменю „Изменить”.

Изменение параметров пользователя

Дата создания: _____ Дата измен: 22.01.2016 9:28:08

Имя:

Статус користувача:
 Активно Пассивно

Пароль: Новый пароль: Подтверждение:

Пользователь:

Группа:

Внешние параметры доступа к базе

Имя:
Пароль:
Подтверждения:

Параметры отправки E-mail

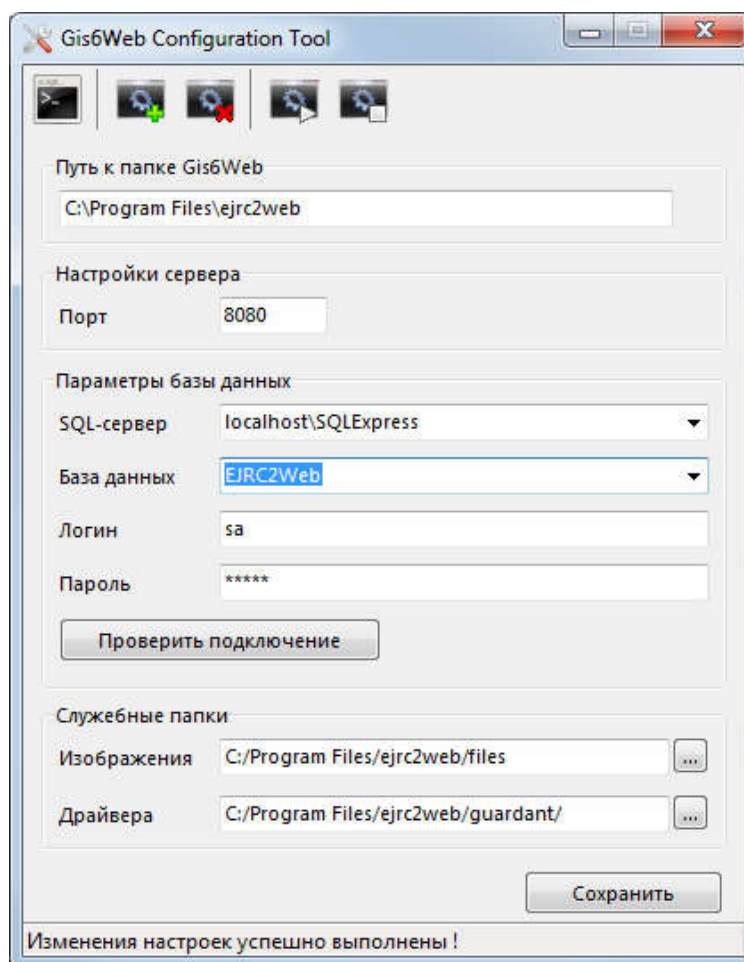
Имя:
Пароль:
Подтверждение:

В окне „Изменение параметров пользователя” обязательно заполните ячейку „Пароль”. Если необходимо изменить пароль пользователя, заполните ячейки „Новый пароль” и „Подтверждение”. Для подключения к базе данных через интерфейс EJRC 2 Web, необходимо заполнить поля в блоке „Внешние параметры доступа к базе”. Кроме того, при необходимости, Вы можете выполнить другие действия* над параметрами выбранного пользователя. После выполнения изменений нажмите кнопку „Сохранить” для сохранения параметров.

4

Описание инструмента ГИС 6 Веб-Конфигуратор **EJRC 2 Web**

Для начала работы с **EJRC 2 Web Configuration Tool** необходимо выбрать папку, в которой находятся файлы веб-приложения **EJRC 2 Web**. Если веб-приложение было установлено ранее, путь будет определен автоматически.




Программа упрощает процесс настройки веб-приложения **EJRC 2 Web**, давая возможность настроить параметры сервера и подключения к базе данных.


Чтобы проверить правильность параметров и возможность подключения к базе данных, нужно нажать на кнопку „Проверить подключение”. Если параметры верны и присутствует возможность подключения к базе данных, на экране появится сообщение об успешном подключении. Если же подключиться к базе данных не удастся, на экране появится сообщение об ошибке.

Чтобы сохранить параметры, нужно нажать на кнопку „Сохранить”.

Запуск веб-приложения из **Configuration Tool Веб-приложение** можно запускать в одном из двух режимов: как приложение или службу **Windows**.

Чтобы запустить **EJRC 2 Web** как приложение, достаточно нажать на кнопку „Запустить как приложение” ().

Для использования **EJRC 2 Web** в качестве службы Configuration Tool предоставляет следующие возможности:

 – устанавливает **Apache Tomcat 7** (сервер для **EJRC 2 Web**) как службу **Windows** и устанавливает соответствующие параметры для запуска веб-приложения

 – удаляет **Apache Tomcat 7** из списка служб Windows

 – запускает службу **EJRC 2 Web**, если она установлена

 – останавливает службу **EJRC 2 Web**, если она установлена и запущена

Обратите внимание ! В данной версии, карты **Google Map** будут отображаться только при запуске на компьютере, где установлен **EJRC 2 Web Edition**. (Примеры: <http://localhost:8080/> или <http://127.0.0.1:8080/>) Для отображения внутри Вашей корпоративной сети или сайте необходимо найти **Google Map API** код для Flex приложений, который выдан для Вашей сети. Если у Вас есть старый API код, Вы можете заказать новый на <http://flash-maps-key-request.appspot.com/> Полученный код нужно указать в файле `\webapps\ROOT\index.html` (параметр `gmKey=`”ввести свой код”).